

4 hlavní typy kožních nádorů

1. Aktinická keratóza

Hnědočervené plochy se zhrubělým drsným povrchem vyskytující se nejčastěji u starších lidí. Jsou na místech vystavených slunci, typicky v obličeji, na krku, na ušních boltcích, na hřbetech rukou a na pleši u mužů. Vznikají jako následek intenzivní expozice slunečnímu záření. Jsou považovány za změny, ze kterých se může vyvinout spinocelulární karcinom.



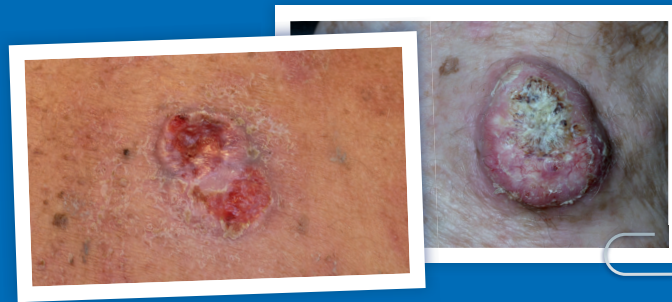
2. Spinocelulární karcinom

Druhý nejčastější typ kožního nádoru, který se typicky vyskytuje na kůži trvale vystavované slunci, především na obličeji a na hlavě. Většinou vypadá jako hrbol se strupem na povrchu, někdy má vzhled vředu. Roste pomalu, ale může se také rychle šířit do okolí, zejména pokud se vyskytuje na rtu, ušních boltcích, na prstech nebo pokud má pacient z různých příčin sníženou imunitu.



3. Bazocelulární karcinom

Nejčastější typ kožního nádoru s dobrou prognózou. Vypadá typicky jako rostoucí, lesklý útvar barvy kůže nebo i tmavěji pigmentovaný, někdy s okrajem perleťového vzhledu. Na povrchu nádoru může být přítomný strup a nádor lze poté zaměnit s poraněním, které se nehojí. Tento typ nádoru obvykle nemetastazuje do jiných orgánů. Pokud se ale neléčí, může proniknout do okolní tkáně a šířit se do hloubky.



4. Melanom

Nejméně často se vyskytující kožní nádor, ale vzhledem k šíření a metastazování do jiných orgánů nejnebezpečnější. V porovnání s předchozími nádory se častěji vyskytuje u pacientů mladšího věku. Obvykle má vzhled skvrny s nepravidelnými okraji, s tmavou, někdy nerovnoměrnou pigmentací. Vzhled se může měnit v průběhu několika týdnů až měsíců. Vzácně může být melanom růžové barvy, bez patrné pigmentace. Tento typ melanomu obvykle roste rychleji a vyžaduje okamžitou léčbu.



Jak rozpoznat melanom pomocí ABCDE metody?

- A: je nález asymetrický?
- B: má nepravidelné okraje (borders)?
- C: je nerovnoměrně pigmentovaný (colour)?
- D: je v průměru větší než 6 mm (diameter)?
- E: zvětšuje se nebo mění svůj vzhled (evolution)?

Kontrola rizikových pigmentových znamének je rychlá, jednoduchá a může Vám zachránit život.

Co dál?

Objevili jste skvrny, které Vás trápí? Nejste si jistí, zda se nejedná o něco vážného? Nechte se zkontrolovat svým kožním lékařem (dermatologem).

Další informace najdete na www.dermet.cz a www.euromelanoma.org

A pamatujte: Pokud objevíte nehojící se kožní útvar, kontaktujte, prosím, ihned svého dermatologa.

Můj kožní lékař



Můj kožní lékař

Kožní nádory

1

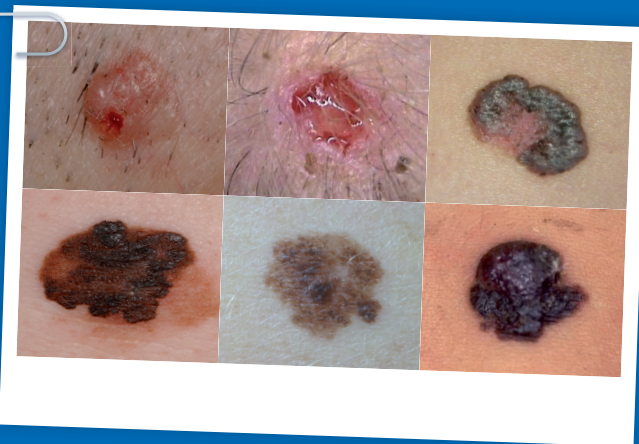


Tyto informace pro Vás připravila Česká akademie dermatovenerologie

Co hledat?

Zkontrolujte Vaši kůži a kůži Vašich blízkých alespoň **jedenkrát měsíčně**. Zaměřte se na skvrny, které:

- mění velikost, barvu a/nebo tvar,
- vypadají jinak než ostatní znaménka,
- jsou asymetrické,
- jsou na pohmat drsné nebo se šupí,
- jsou různobarevné,
- jsou větší než 6 mm,
- svědí,
- krvácejí nebo mokvají,
- mají lesklý okraj,
- připomínají ránu, ale nehojí se.



Každý má na těle skvrny. Jsou zcela normální součástí růstu a stárnutí. Nicméně některé mohou být i varovným znamením něčeho více nebezpečného. **Kontrolujte Vaši kůži pravidelně a zaměřte se na podezřele vypadající skvrny. V případě pochybností kontaktujte svého dermatologa.**

Kdo je ohrožen?

Kožní nádory jsou nejčastější u lidí **starších 50 let, kteří se dlouhodobě a intenzivně vystavovali ultrafialovému záření** (slunci, soláriu).

Lidé se zvýšeným rizikem:

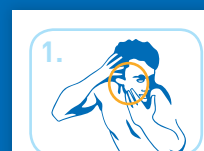
- mají světlou pokožku a jsou náchylní ke spálení,
- byla opakovaná spálení sluncem v dětství,
- jsou často vystaveni slunečnímu záření,
- jsou krátkodobě vystaveni intenzivnímu záření (např. na dovolené),
- navštěvují solária,
- mají víc než 50 znamének,
- v jejich rodině se vyskytly kožní nádory,
- jsou starší 50 let,
- jsou po transplantaci orgánů.

Poznámka: Kožní nádory se mohou objevit také u lidí bez zvýšeného rizika, proto neopomíjejte pravidelnou kontrolu Vaší kůže.

Jak a kam se dívat?

Zvykněte si kontrolovat Vaši pokožku **jedenkrát měsíčně**. Ne všechny podezřelé skvrny najdete na kůži vystavené slunci nebo na viditelných místech.

Zkontrolujte celé tělo, zepředu i zezadu, nejlépe před velkým zrcadlem.



Prohlédněte si Váš obličej, včetně nosu, rtů, úst, uší a oblastí za ušima.



Zkontrolujte kůži ve vlasové části hlavy tak, že pomocí hřebene vytvoříte pěšinky a ty prohlédnete. **Muži:** v případě plešatosti zkontrolujte důkladně Vaši kůži na temeni hlavy v celém rozsahu.



Podívejte se na Vaše ruce, dlaně i hřbety a mezi jednotlivé prsty.



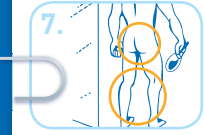
Pokrčte lokty a zkontrolujte Vaše paže a podpaží.



Dále se zaměřte na krk a hrudník. **Ženy:** nezapomeňte na oblast mezi a pod prsy.



Pomocí malého zrcadla zkontrolujte zadní část krku a záda.



Prohlédněte si také Vaše hýždě a zadní část dolních končetin. Nezapomeňte na oblast paty a mezi prsty.

Jak předejít vzniku ložních nádorů?

Při vystavení kůže slunečnímu záření použijte zdravý rozum, abyste se vyvarovali rizika vzniku rakoviny kůže.

Tipy:

- U dětí používejte co nejvyšší ochranu (opalovací krém s vysokým ochranným faktorem (>30), oděv a pokrývku hlavy).
- Vyhledejte stín a zdržujte se mimo sluníčko v době nejsilnějšího záření (mezi 11.00 a 15.00).
- Chraňte si pokožku a oči (klobouk, oděv, sluneční brýle).
- Dejte Vaší kůži čas zvyknout si na sluníčko postupně. Vyhýbejte se spálení!
- Nanášejte opalovací krém s vysokým ochranným faktorem (>20) každé 2 hodiny.
- Nenechávejte solária.
- Zarudnutí kůže po vystavení slunečnímu záření opravdu znamená, že byla spálená.
- V případě vzniku puchýřů nebo bolesti trvajících alespoň dva dny jde o vážný stav.

Najdete nás také na

LinkedIn

facebook

www.dermanet.cz
portál moderní dermatologie